



中国数字经济指数

2022.01

财新智库
Caixin Insight

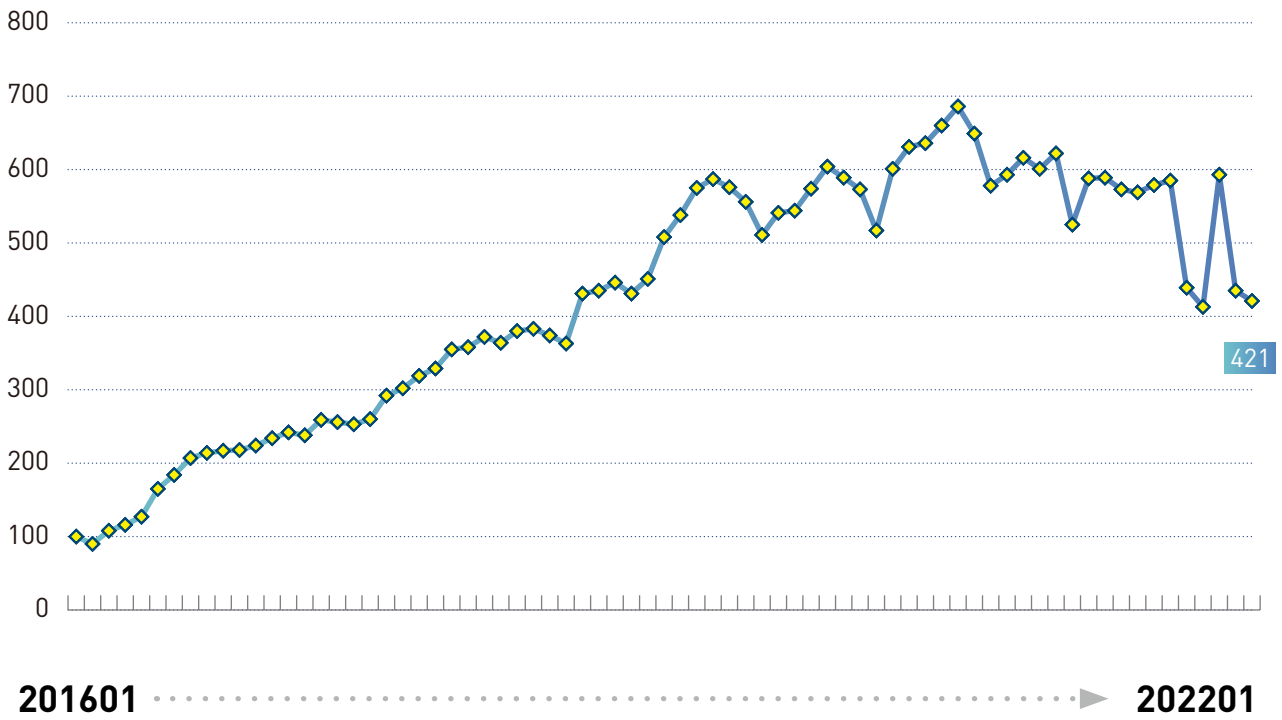
IBIBID

1. 全国数字经济指数走势

2022年1月，我国数字经济指数环比下降3.2%，录得421。1月数字经济指数的下降主要由于溢出指数的下降，产业指数、溢出指数、融合指数和基础指数分别对总指数贡献-0.9%、-2.8%、0.1%和0.4%。

图 1

全国数字经济指数变化趋势



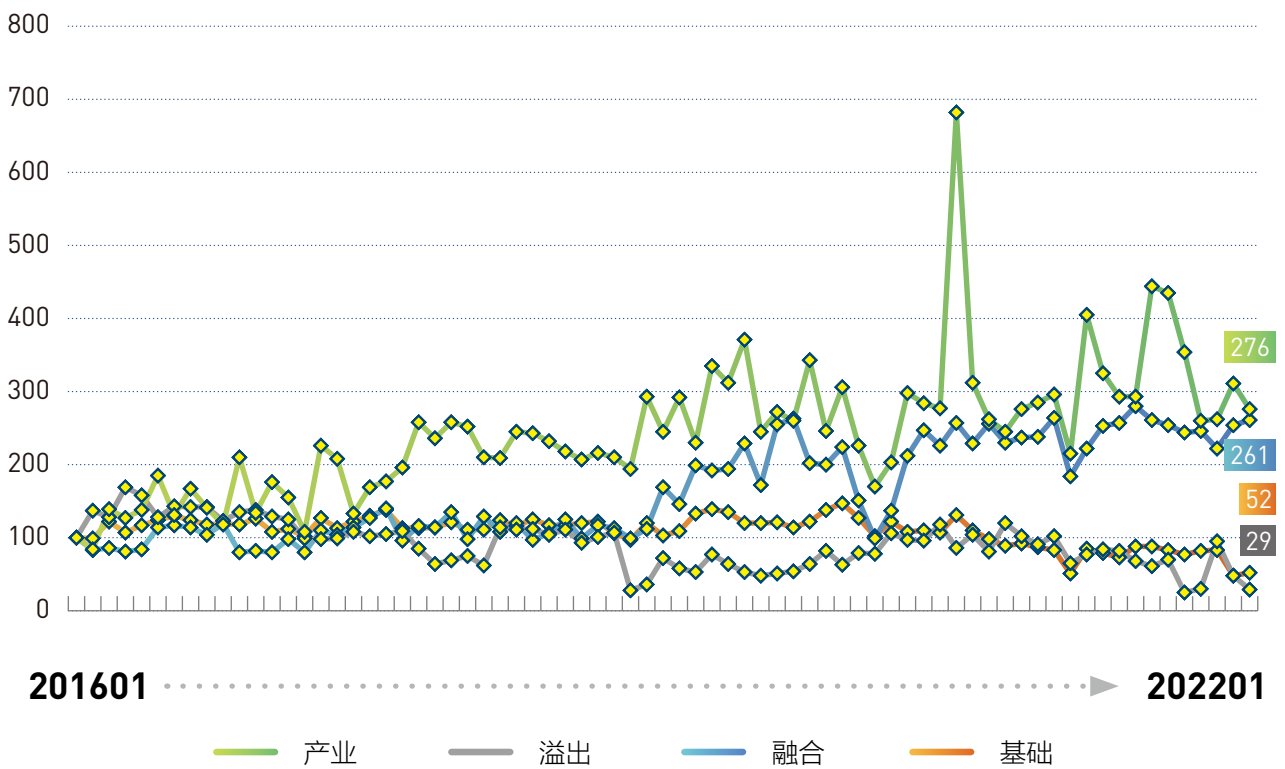
数据来源：财新智库 IBIBD
Caixin Insight

中国数字经济指数 2022.01

2. 全国一级指数变化

图 2

全国数字经济一级指数变化趋势



数据来源: 财新智库
Cainin Insight IBIB

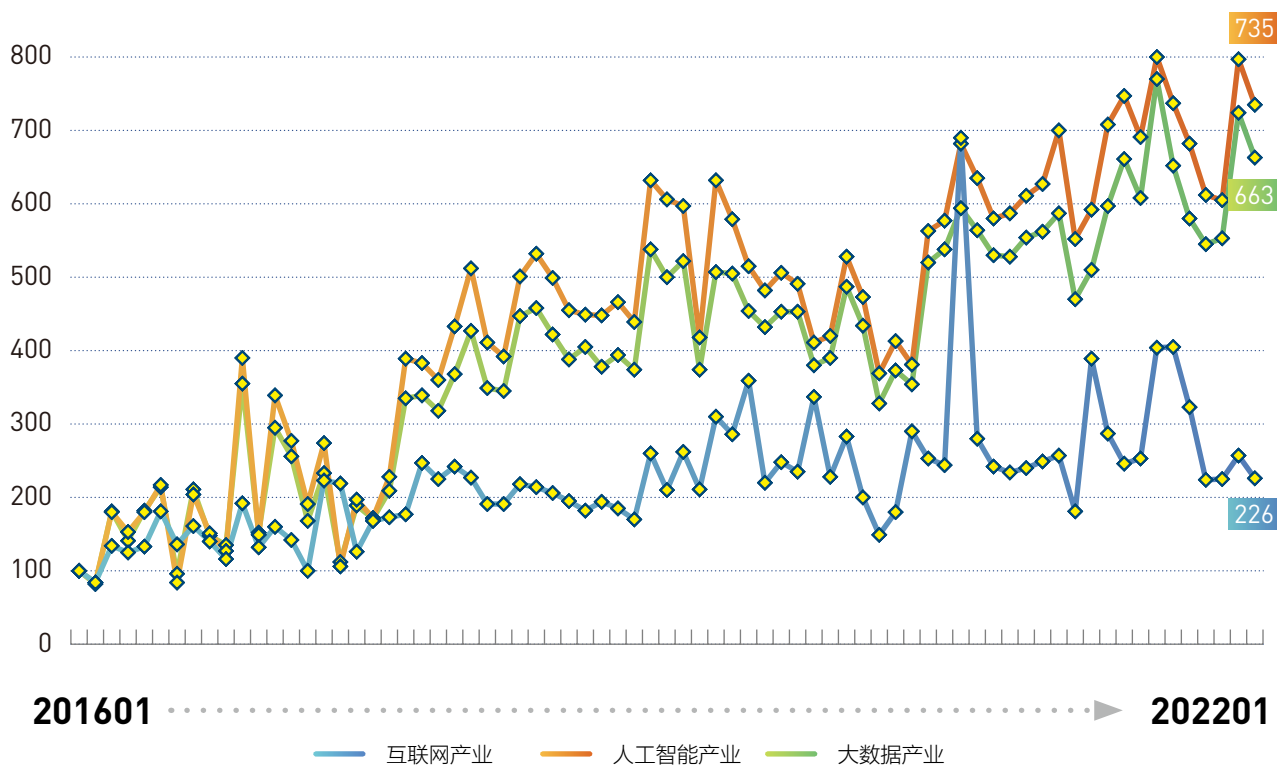
中国数字经济指数 2022.01

四个一级指数自 2016 年以来的变化见上图，2022 年 1 月，产业指数、溢出指数、融合指数和基础指数分别录得 276、29、261、52，环比分别变动 -11.2%、-39.0%、2.9%、8.1%。1 月我国数字经济产业投入下降，数字经济和其他产业的融合速度略有上升，数字经济对其他产业的溢出作用下降，数字经济基础设施投入上升。

3. 全国产业指数变化

图 3

全国数字经济产业指数变化趋势



数据来源: 财新智库
Cainin Insight

中国数字经济指数 2022.01

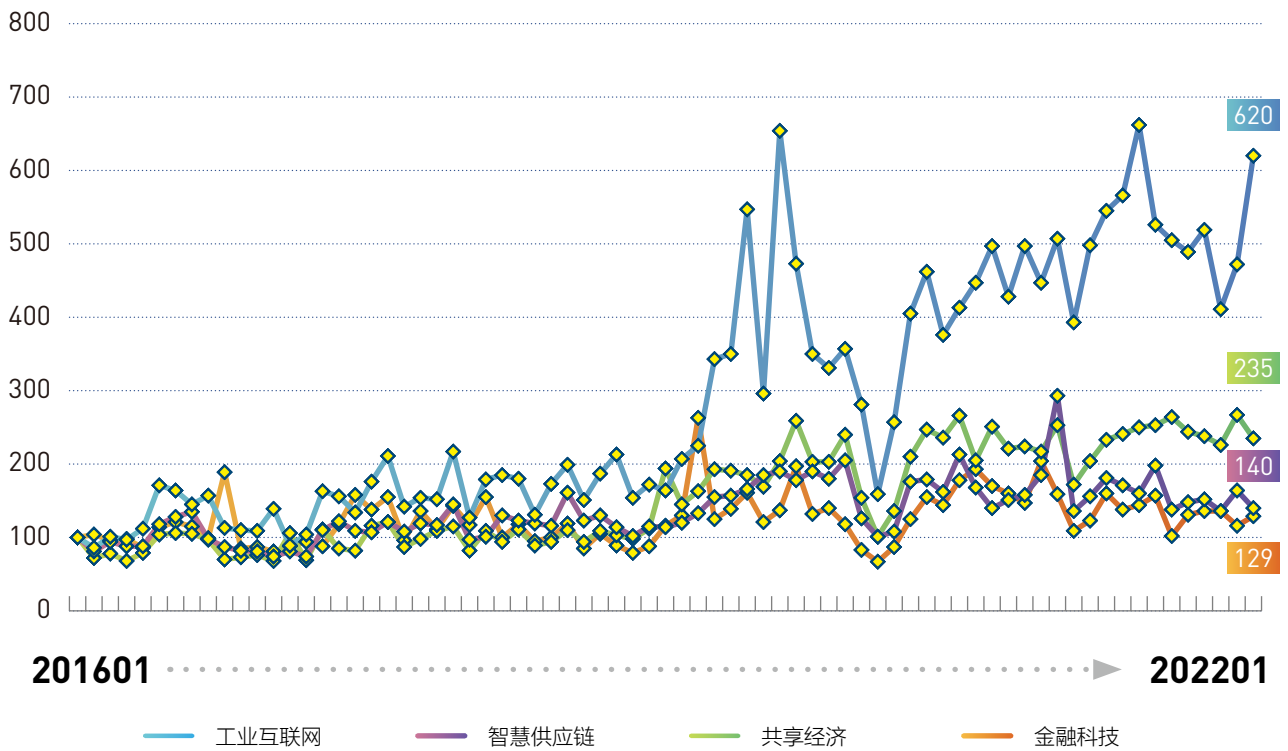
我们对数字经济产业进行了细化，具体分为互联网产业、大数据产业和人工智能产业，可以更加清晰的看出每个产业的具体发展情况。

2022年1月，互联网产业、人工智能产业和大数据产业指数分别为226、735和663，环比分别下降12.1%、7.8%、8.5%，1月互联网产业、大数据产业和人工智能产业投入均环比下降。

4. 全国融合指数变化

图 4

全国数字经济融合指数变化趋势



数据来源：财新智库
Caixin Insight



中国数字经济指数 2022.01

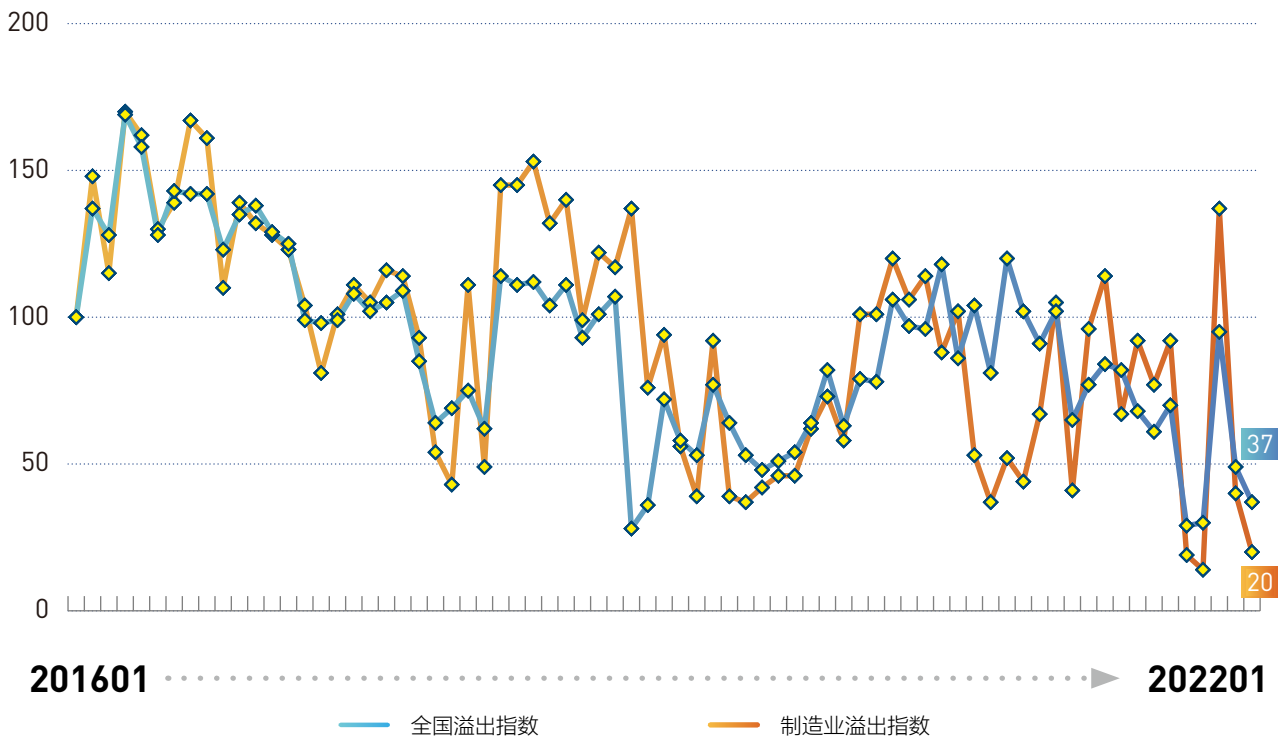
工业、商贸业、服务业和金融等行业里数字经济和实体经济的融合体现为工业互联网、智慧供应链、共享经济和金融科技，我们根据这四个领域的劳动、资本和科技投入情况来衡量融合的程度。

2022年1月，工业互联网、智慧供应链、共享经济和金融科技指数分别为620、140、235、129，环比变动幅度分别为31.3%、-15.0%、-11.8%、11.1%，1月智慧供应链和共享经济领域投入下降，工业互联网领域投入上升幅度较大。

5. 总溢出指数和制造业溢出指数变化

图 5

全国数字经济总溢出与制造业溢出指数变化趋势



数据来源: 财新智库
Cainin Insight

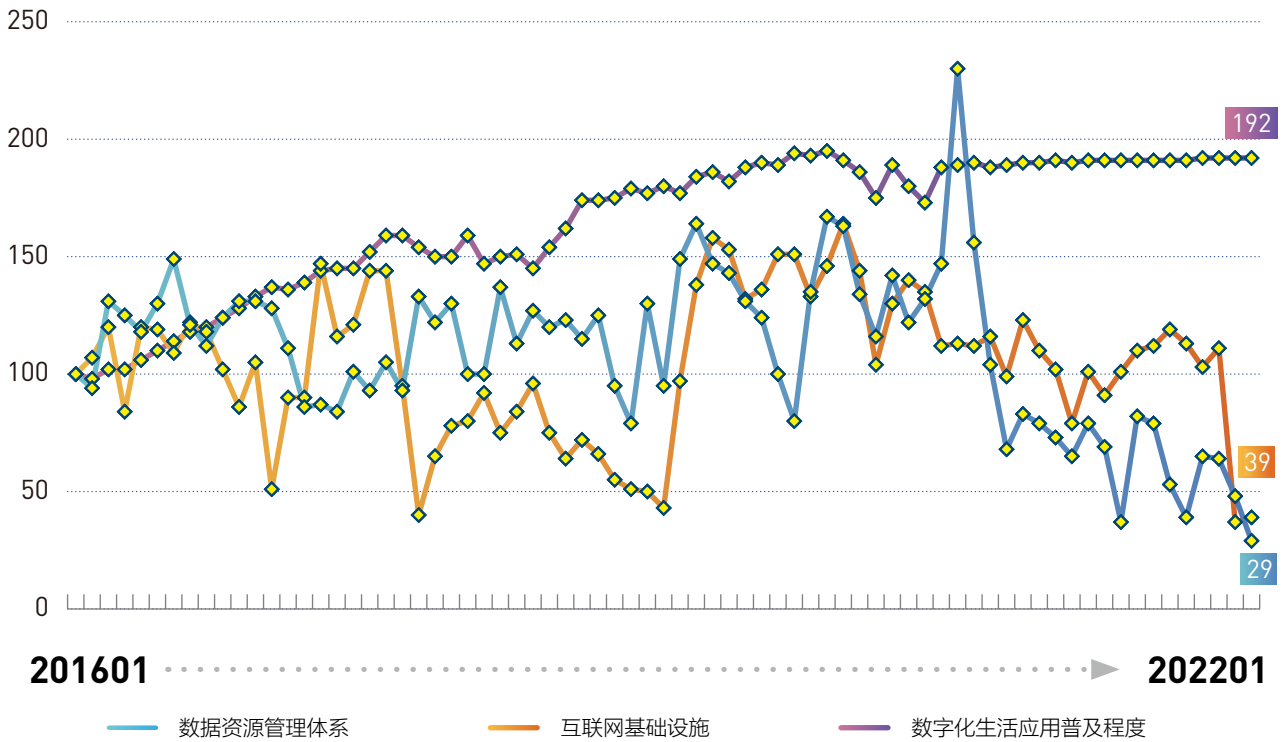
中国数字经济指数 2022.01

2022年1月,我国全行业溢出指数和制造业数字经济溢出指数分别录得37和20,环比分别下降24.5%和50.0%。1月制造业和全行业溢出指数均显著下降。

6. 基础设施指数变化

图 6

全国数字经济基础设施指数变化趋势



数据来源: 财新智库 IBIBD

中国数字经济指数 2022.01

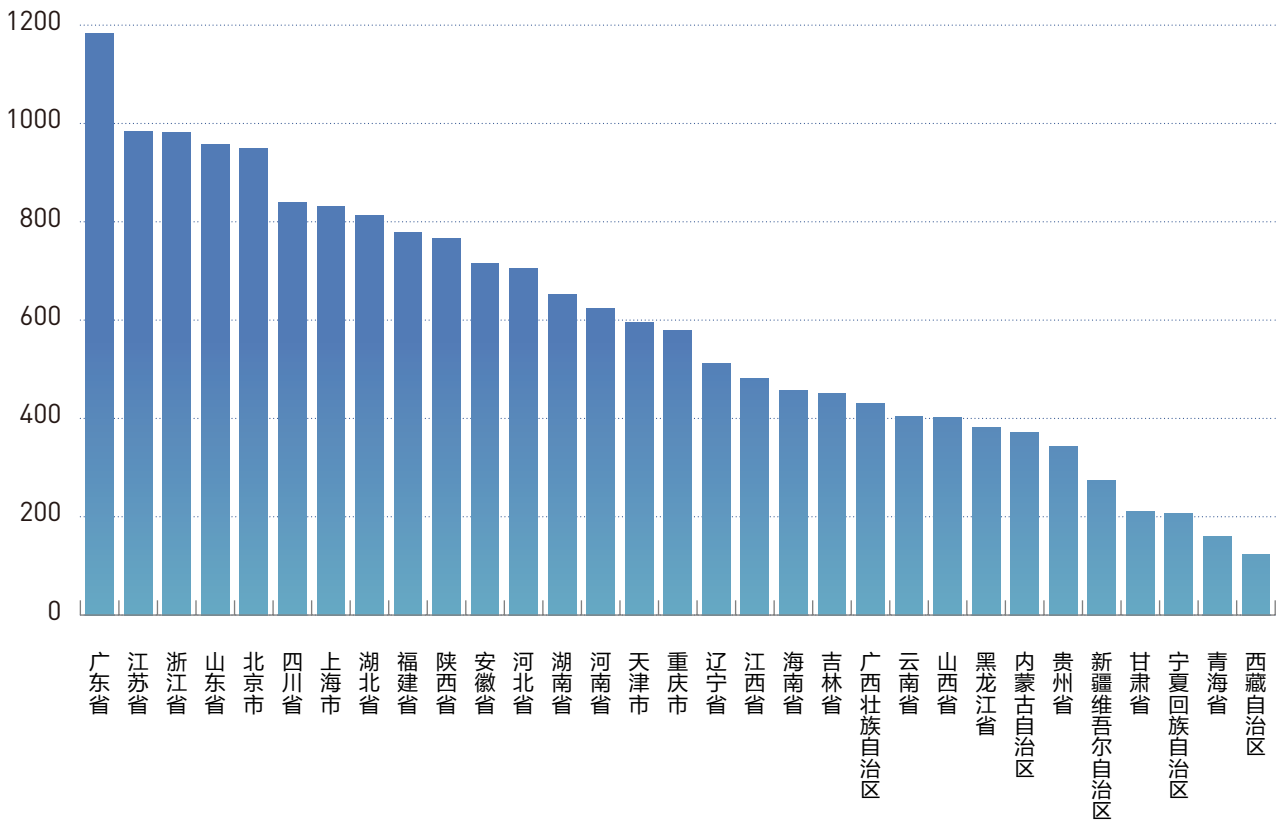
2022年1月，数据资源管理、互联网基础设施和数字化生活应用普及程度三个方面的指数分别为29、39和192，环比变动幅度分别为-40.2%、4.4%和0.1%。数据资源管理投入显著下降，互联网基础设施投入小幅上升，数字化生活应用普及程度保持平稳。

7. 各省数字经济指数排序

2022年1月，数字经济指数前五名为广东、江苏、浙江、山东和北京，指数分别为1184、983、981、957、949。1月排名上升最快的是河北，从12月第十六名上升到1月第十二名。1月排名下降最快的是河南，从12月第十一名下降到1月第十四名。排名最低的五个省份为新疆、甘肃、宁夏、青海和西藏，指数分别为273、211、206、160、124。

图 7

2022年1月各省数字经济指数



数据来源:

则新智库
Cainin Insight

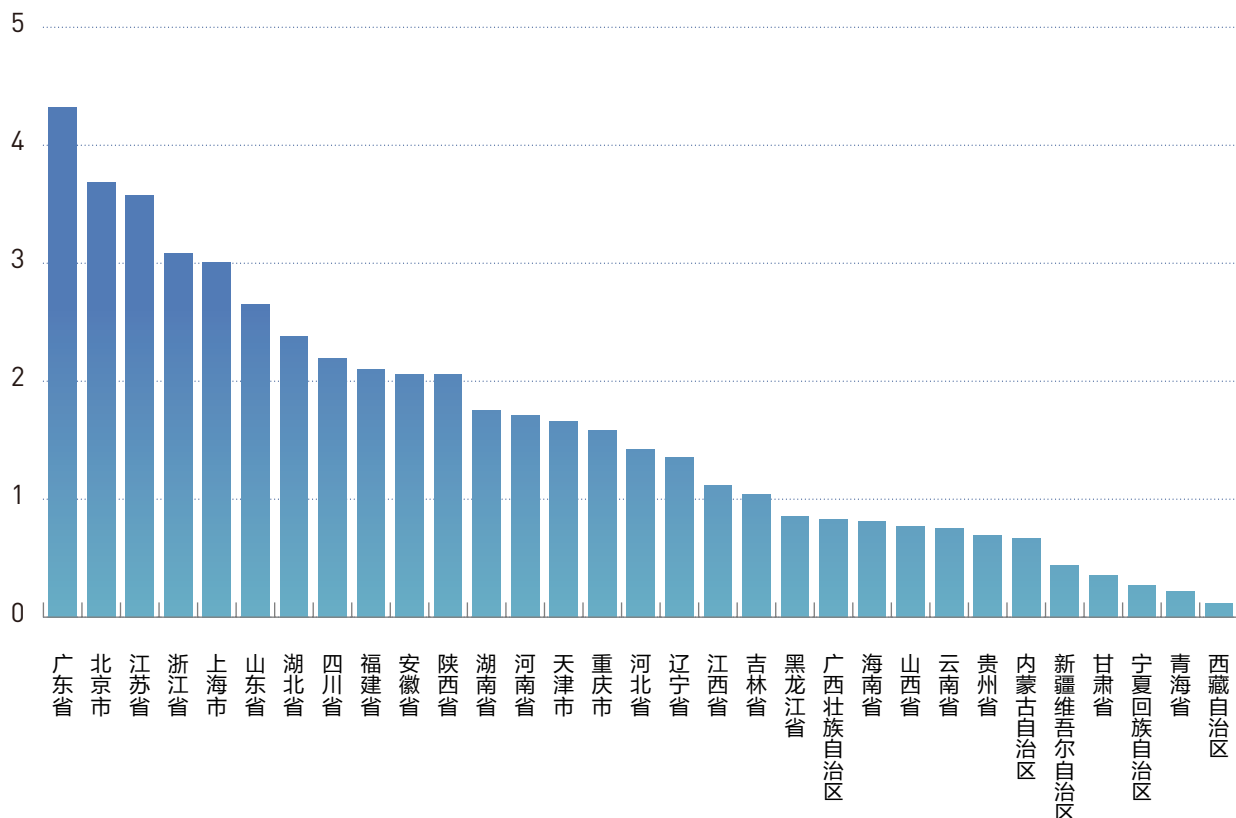
中国数字经济指数 2022.01

8. 各省产业指数排序

数字经济产业指数度量大数据产业、人工智能产业和互联网产业本身的发展情况。从图8可见，2022年1月，全国各省数字经济产业指数前五名为广东、北京、江苏、浙江、上海，产业指数分别为4.32、3.68、3.57、3.08、3.01。1月产业指数排名上升最快的是湖南，从12月第十六名上升到1月第十二名。1月排名下降最快的是内蒙古，从12月第十九名下降到1月第二十六名。1月产业指数最后五名为新疆、甘肃、宁夏、青海和西藏，指数分别为0.44、0.35、0.27、0.22、0.12。

图 8

2022年1月各省产业指数



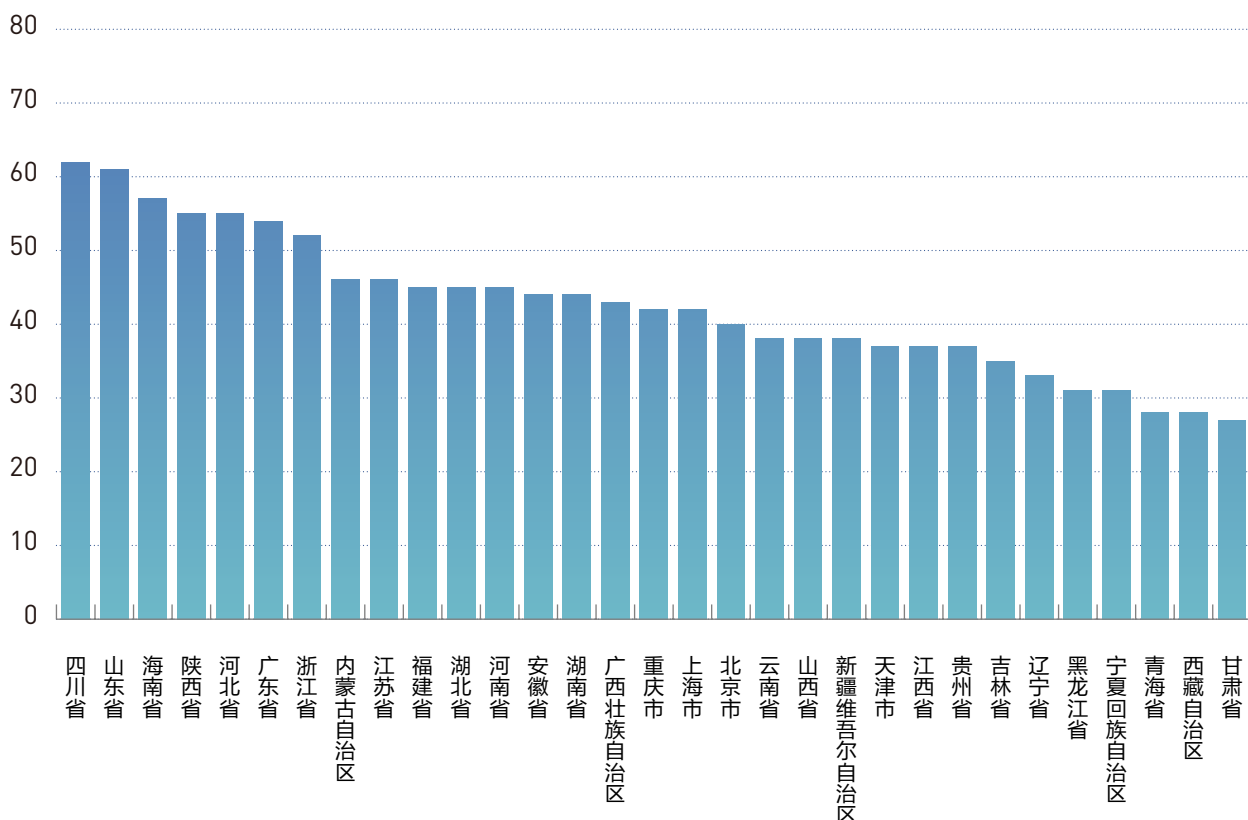
9. 各省融合指数排序

数字经济融合指数从当期工业、商贸业、服务业和金融等行业里数字经济和实体经济的融合，具体体现为工业互联网、智慧供应链、共享经济和金融科技等方面，度量了融合的程度。

从图 9 可见，2022 年 1 月，全国各省融合指数排序，前五名为四川、山东、海南、陕西和河北，融合指数分别为 62、61、57、55、55。1 月融合指数排名上升最快的是内蒙古，从 12 月第二十七名上升到 1 月第八名，排名下降最快的是辽宁，从 12 月第七名下降到 1 月第二十六名。1 月后五名为黑龙江、宁夏、青海、西藏和甘肃，指数分别为 31、31、28、28、27。

图 9

2022 年 1 月各省融合指数

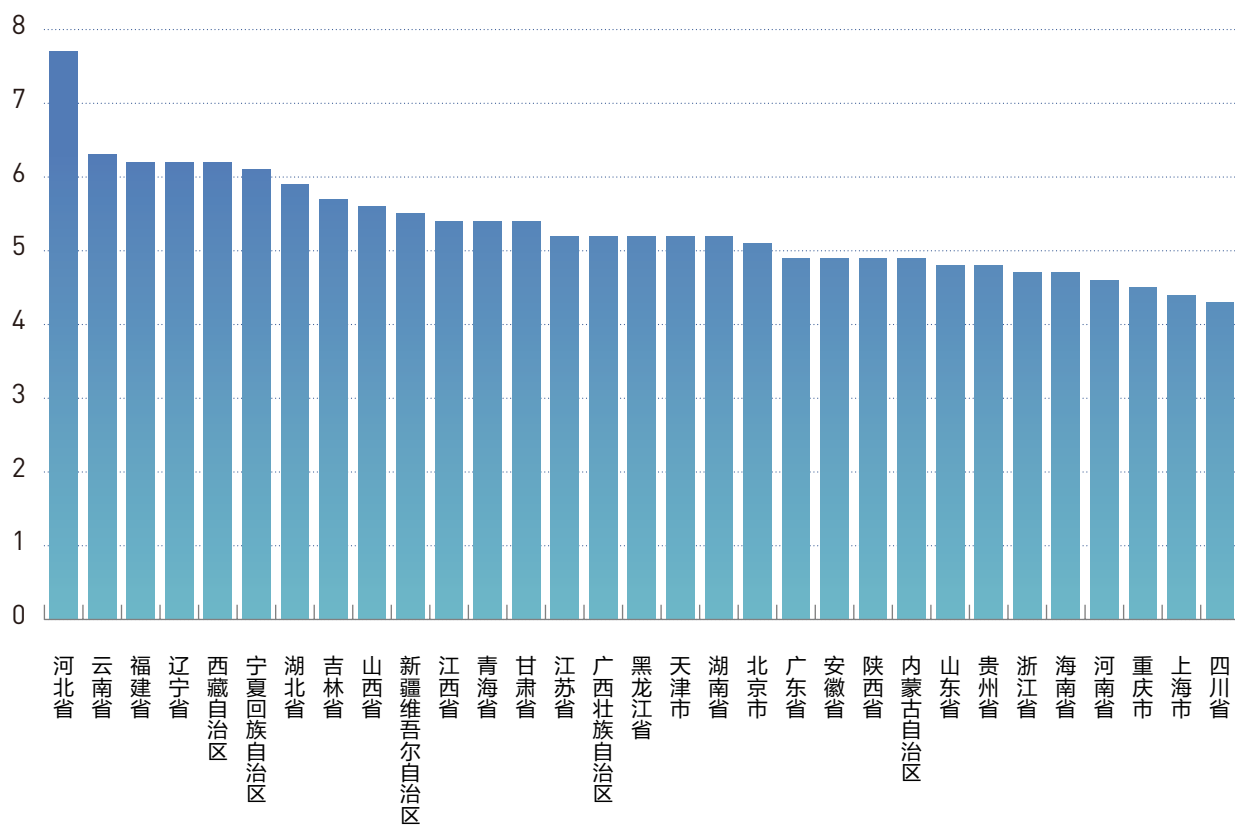


10. 各省溢出指数排序

数字经济溢出指数度量当期其他产业利用数字经济产品作为中间品的比例，可以理解为数字经济产业对其他产业的推动作用。从图 10 可见，2022 年 1 月，全国各省溢出指数排序，前五名为河北、云南、福建、辽宁和西藏，指数分别为 7.7、6.3、6.2、6.2、6.2。1 月溢出指数排名上升最快的是河北，从 12 月第三十名上升到 1 月第一名，排名下降最快的是海南，从 12 月第一名下降到 1 月第二十七名。1 月后五名分别为海南、河南、重庆、上海和四川，溢出指数分别为 4.7、4.6、4.5、4.4、4.3。

图 10

2022 年 1 月各省溢出指数



数据来源：财新智库
Caixin Insight

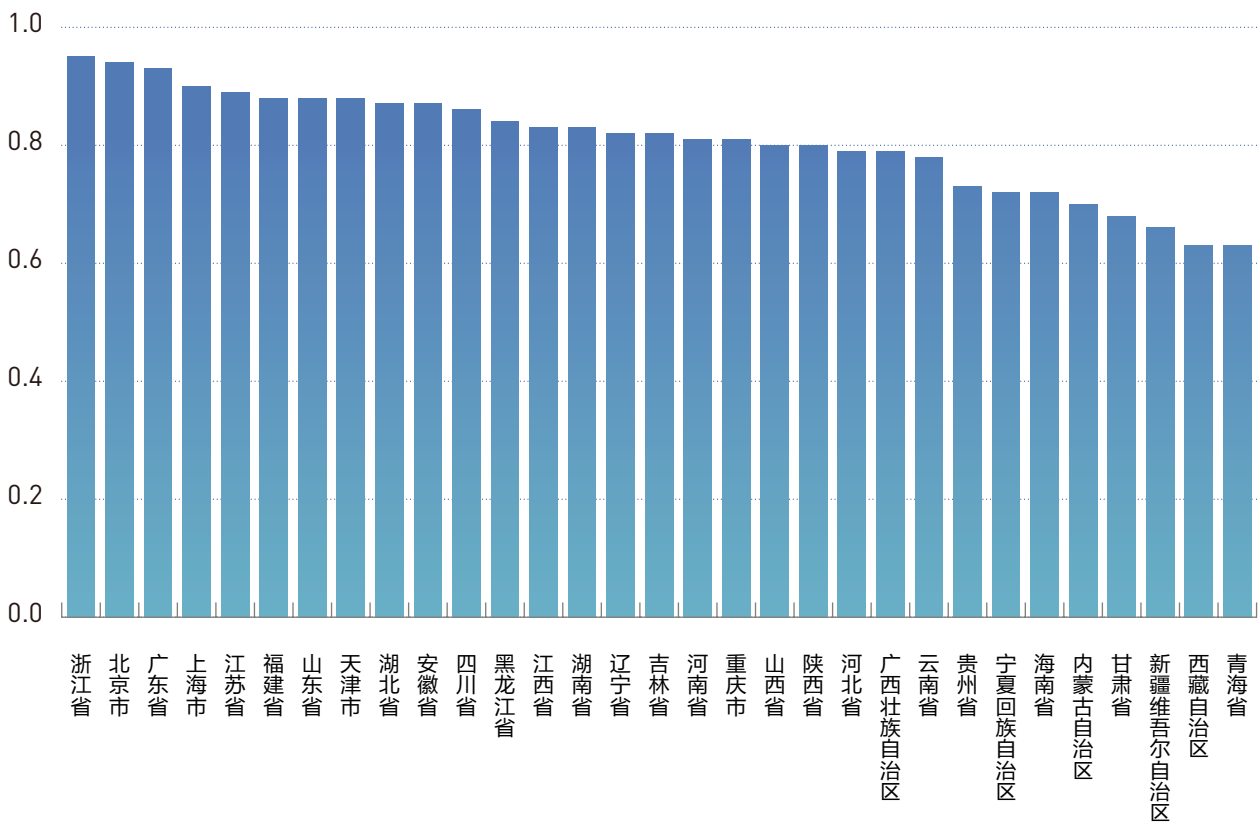


中国数字经济指数 2022.01

11. 各省基础指数排序

图 11

2022 年 1 月各省基础指数



数据来源:



中国数字经济指数 2022.01

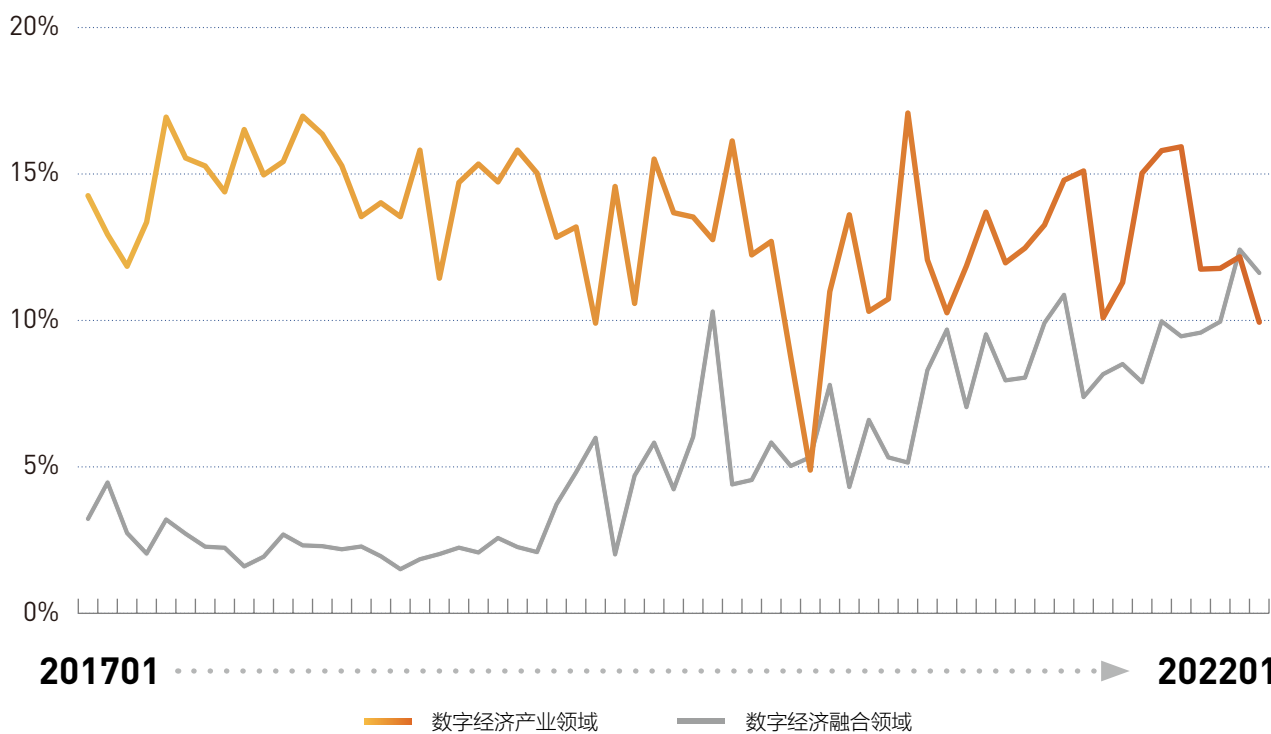
数字经济基础指数度量从数据的获取、传输、存储和使用四个角度来度量数字经济基础设施的增长。从图 11 可见，2022 年 1 月，基础指数前五名为浙江、北京、广东、上海和江苏，指数分别为 0.95、0.94、0.93、0.90、0.89。1 月基础指数排名上升最快的是黑龙江，从 12 月第十七名上升到 1 月第十二名，排名下降最快的是安徽，从 12 月第一名下降到 1 月第十名。后五名为内蒙古、甘肃、新疆、西藏和青海，指数分别为 0.70、0.68、0.66、0.63、0.63。

12. 从新增注册资本看当前的数字产业化和产业数字化

1月，我们来看数字经济产业和融合领域注册资本比重变化。图12中灰色线是2017年以来每月新增的数字经济融合领域注册资本占全体新增企业注册资本的比重，红色线则是数字经济产业注册资本占比。

图12

2017年以来数字经济产业和融合领域注册资本占比变化



数据来源：财新智库 IBID

中国数字经济指数 2022.01

数据显示，新增企业中数字经济融合领域的比重在2019年前变化不大，自2019年以来转为快速上升趋势。整体占比从2017年的3%左右上升到现在的11%左右，比重提高了约4倍。相对的，数字经济产业比重则变化不大，甚至略有下降，自2017年的14%下降到现在的12%。两者加起来代表的数字经济整体比重则从17%上升到23%。

两者的变化表明，全社会初创企业中数字经济领域的占比在最近五年明显上升。其中，数字经济融合代表的产业数字化创业动机在最近几年越发凸显，占比快速上升。数字产业化创业热情在疫情受到打击，新增企业占比大幅下降，随后逐渐恢复但仍低于疫情前水平。两者走势差异或反映出我国目前数字经济数字产业化和产业数字化领域在当前的生存状态出现分化。

附录

数字经济指数的指标体系

| 一级指标 | 二级指标 | 大数据产业的劳动投入 | 数据来源 |
|---------------|--------------------|-----------------------|---|
| 数字经济产业指数 | 大数据产业 | 大数据产业的劳动投入 | 智联、51job、前程、猎聘、拉勾、58同城、赶集等互联网招聘网站，国家知识产权局，各地工商局，私募通、投资中国等风险投资网站，各类招标网 |
| | | 大数据产业的资本投入 | |
| | | 大数据产业的创新投入 | |
| | 互联网产业 | 互联网产业的劳动投入 | |
| | | 互联网产业的资本投入 | |
| | | 互联网产业的创新投入 | |
| | 人工智能产业 | 人工智能产业的劳动投入 | |
| | | 人工智能产业的资本投入 | |
| | | 人工智能产业的创新投入 | |
| 数字经济融合指数 | 工业互联网 | 工业互联网领域的劳动投入 | |
| | | 工业互联网领域的资本投入 | |
| | | 工业互联网领域的创新投入 | |
| | 智慧供应链 | 智慧供应链领域的劳动投入 | |
| | | 智慧供应链领域的资本投入 | |
| | | 智慧供应链领域的创新投入 | |
| | 共享经济 | 共享经济领域的劳动投入 | |
| | | 共享经济领域的资本投入 | |
| | | 共享经济领域的创新投入 | |
| | 金融科技 | 金融科技领域的劳动投入 | |
| | | 金融科技领域的资本投入 | |
| | | 金融科技领域的创新投入 | |
| 数字经济溢出指数 | 制造业对数字经济的利用率 | 制造业中信息产业作为中间投入品的比例 | 国家统计局 |
| | | 制造业的劳动投入中信息技术相关劳动力占比 | 各大招聘网站 |
| | | 制造业的创新投入中信息技术相关专利占比 | 国家知识产权局 |
| | 制造业占比 | 制造业的劳动投入分布 | 各大招聘网站 |
| | | 制造业的资本投入分布 | 工商局、风险投资数据 |
| | | 制造业的创新投入分布 | 国家知识产权局 |
| | 其他行业对数字经济的利用率（共8类） | 其他行业中信息产业作为中间投入品的比例 | 国家统计局 |
| | | 其他行业的劳动投入中信息技术相关劳动力占比 | 各大招聘网站 |
| | | 其他行业的创新投入中信息技术相关专利占比 | 国家知识产权局 |
| | | 其他行业分别占比（共8类） | 各个行业的劳动投入分布 |
| 其他行业分别占比（共8类） | 各个行业的资本投入分布 | 工商局、风险投资数据 | |
| | 各个行业的创新投入分布 | 国家知识产权局 | |
| | | | |
| 数字经济基础设施指数 | 数据资源管理体系 | 数据采集的基础设施 | 各类招标网、各大招聘网站、风险投资数据、CNNIC、国家统计局 |
| | 互联网基础设施 | 数据存储和传输的基础设施投入 | |
| | 数字化生活应用普及程度 | 在线支付比例 | |
| | | 共享经济比例 | |
| | 共享经济规模 | | |

查询详细数据，敬请联络：

财新智库

财新智库高级经济学家王喆

电话：+86-10-85905019

电邮：zhewang@caixin.com

BBD（数联铭品）

BBD（数联铭品）首席经济学家陈沁

电话：+86-28-65290823

电邮：chenqin@bbdservice.com

版权声明：

“中国数字经济指数”是由财新数联研发，按月度发布。该指数作为新经济系列指数（NEI）的子指数，利用网络大数据挖掘手段，度量了由信息技术革新驱动的数字经济的生长。力图通过对各类数字经济指数的计算，有效真实的展现数字经济对社会效率的推动作用，准确把握数字经济发展的趋势，为政府、企业和投资者提供重要参考依据。详细信息敬请浏览 <http://index.caixin.com/nei>

关于财新智库：

财新智库成立于 2015 年 8 月，以“成为新经济时代中国金融基础设施建造商”为愿景，打造集研究、数据、指数为一体的高端金融服务平台。作为财新的重要一翼，财新智库致力于对中国宏观经济结构调整、资本市场国际化、中国产业走出去和金融科技健康发展的问题的一揽子解决方案，为金融机构和企业客户提供量身定制的合作方案，提升企业价值，实现突破性发展。

关于 BBD：

BBD（数联铭品）是行业领先的大数据解决方案提供商，紧密围绕新经济，通过动态尽调、信用评级、风险定价和经济指数四个步骤，BBD 提供从微观到宏观的大数据服务。详细信息，敬请浏览：<http://www.bbdservice.com>



中国数字经济指数

2022.01

财新智库
Caixin Insight

IBID